

Note de synthèse 2019 – Suivis avifaune
Réserve Naturelle Régionale

Bocage des Antonins (79)



Nid de Mésange nonnette découvert sur le RNR en 2019. Photo : Clément Braud

Etude réalisée pour :



Novembre 2019

Résumé :

Avec 134 espèces d'oiseau dont 56 sont des nicheurs, la Réserve Naturelle Régionale du Bocage des Antonins confirme son rôle d'écrins de bocage préservé. L'étude réalisée en 2019 par le Groupe Ornithologique des Deux-Sèvres selon la même méthodologie qu'en 2018 permettra à terme d'analyser de manière précise les évolutions de son peuplement avifaunistique. L'analyse préliminaire montre des évolutions interannuelles parfois fortes pour certaines espèces. Parmi les baisses remarquables, celle du Merle noir est sans conteste la plus inquiétante et pourrait être en relation avec une épizootie du virus Usutu. À l'inverse, l'augmentation assez spectaculaire de la Tourterelle des bois confortera le site dans son rôle de réserve pour des espèces communes aujourd'hui menacée. Globalement, l'analyse des indices biologiques montrent une diversité spécifique et une abondance globale plus forte en 2019 pour les oiseaux.

INTRODUCTION

La présente note de synthèse expose les résultats du suivi ornithologique effectué en 2019 par le Groupe Ornithologique des Deux-Sèvres sur la Réserve Naturelle Régionale du Bocage des Antonins. Ce suivi reprend la méthodologie appliquée lors des inventaires de l'état initial mis en œuvre en 2018, soit un protocole par point d'écoute avec trois passages au cours de la période de reproduction, d'avril à juin. L'objectif de ce suivi est de dégager les tendances de long terme concernant les populations d'oiseaux au sein de la réserve et d'étudier l'influence de la gestion sur celles-ci. Aucune analyse approfondie ne sera donc effectuée sur les données de cette deuxième année, nous nous contenterons de mettre en avant quelques faits marquants et proposerons quelques cartes issues d'un traitement automatisé pour discuter les variations interannuelles. Par ailleurs, les données ornithologiques collectées par les ornithologues au cours de la période décembre 2018 à novembre 2019 ont également été intégrées au présent rapport notamment pour l'actualisation de la liste des espèces d'oiseaux de la réserve.

1 Suivi par point d'écoute

Tableau 1: Dates des passages et effort de prospection

		1 ^{er} passage	2 ^{ème} passage	3 ^{ème} passage
IPA diurnes	Dates	1er avril 2019	3 mai 2018	7 juin 2019
	Durée effective d'écoute (min)	60	60	60
	Durée totale d'écoute diurne (heure)	3		

1.1 Résultats des IPA diurnes

Le temps d'écoute protocolaire basé sur la réalisation des 12 IPA a permis de recenser 50 espèces d'oiseaux (48 en 2018) concernant un total de 640 individus (666 en 2018) observés ou entendus.

Bien évidemment, de fortes divergences, notamment en termes d'abondances, existent entre les différentes espèces détectées sur le site. Il convient, à partir de statistiques descriptives simples, de décrire ces données en mettant en évidence la représentativité de ces espèces détectées lors des Indices Ponctuels d'Abondance.

Parmi les espèces les plus communes, peu de modification à noter dans le top 6, à l'exception de la dégringolade du Merle noir *Turdus merula*, qui passe de la seconde place avec 79 contacts en 2018 à la 6^{ème} place avec seulement 30 contacts en 2019. Cette diminution est peut-être à mettre en relation avec l'épizootie du virus africain Usutu, qui a eu récemment un impact fort sur les populations d'Europe de l'Ouest. Une autre espèce susceptible de

contracter cette maladie, l'Étourneau sansonnet est également concernée par une diminution de moitié des contacts (25 en 2018 contre 12 en 2019) alors que le nombre de contact de la Grive musicienne semble stable (8 en 2018 et 2019).

Les principales espèces détectées lors des Indices Ponctuels d'Abondances sont toujours la Fauvette à tête noire *Sylvia atricapilla* (89 contacts contre 87 en 2018), le Pinson des arbres *Fringilla coelebs* (48 contacts contre 67 en 2018), le Pouillot véloce *Phylloscopus collybita* (48 contacts contre 48 en 2018), le Troglodyte mignon *Troglodytes troglodytes* (41 contre 43 en 2018) et le Rossignol philomèle *Luscinia megarhynchos* (39 contacts contre 28 en 2018). La forte représentativité de ces espèces est jugée normale aux regards des résultats obtenus sur d'autres sites du département ou de la région. Les contacts auditifs et/ou visuels cumulés de ces 6 espèces représentent à eux seuls plus de la moitié des contacts obtenus lors des 3 passages. Qui plus est, bien que leur abondance varie d'un passage à l'autre ou d'un IPA à l'autre, leur représentativité reste élevée par rapport aux autres espèces.

Parmi les autres espèces, de fortes variations (>20%) entre 2018 et 2019 ont été observés chez 34 espèces, dont 8 avec des variations à la baisse et 26 avec des variations à la hausse. Elles sont parfois des artefacts dus par exemple à la grégarité des espèces, à des conditions particulières d'observation (passage migratoire notamment) ou même au nombre très faible de données concernées.

Si l'on écarte ces espèces, on peut considérer que 14 espèces ont été significativement plus présente sur la réserve en 2019 qu'en 2018 : Coucou gris, Faisan de Colchide, Geai des chênes, Grive draine, Hirondelle rustique, Mésange à longue queue, Mésange bleue, Mésange nonnette, Pic épeiche, Pic noir, Rossignol philomèle, Rougegorge familier, Sittelle torchepot et Tourterelle des bois. Cette augmentation a été particulièrement remarquable pour la Tourterelle des bois, dont les effectifs en 2019 sont évalués entre 3 et 6 couples alors que seulement 2 à 3 couples étaient évalués en 2018. Ces cantonnements ont toujours plutôt lieu dans la partie nord de la réserve, qui est plus sèche et qui correspond donc mieux aux exigences de l'espèce. Notons enfin qu'un nid a été découvert tout près de la barrière de la grande parcelle carré.

A l'inverse, 4 espèces semblent avoir été significativement moins présente sur la réserve en 2019 : Accenteur mouchet, Merle noir, Pigeon ramier et Pinson des arbres. Il semble plus difficile pour ces espèces de déterminer les causes de cette diminution, à l'exception du Merle noir dont le cas a déjà été évoqué plus haut.

Ces comparaisons devront évidemment être consolidées par les passages dans les années à venir pour déterminer l'évolution réelle des populations d'oiseau au sein de la RNR.

1.3 Indices biologiques

Tableau 2: valeur comparée de deux indices biologiques en 2018 et 2019

	Moyenne	
	Nombre d'individus	Nombre d'espèces
2018	33,42	17,58
2019	38,08	19,83

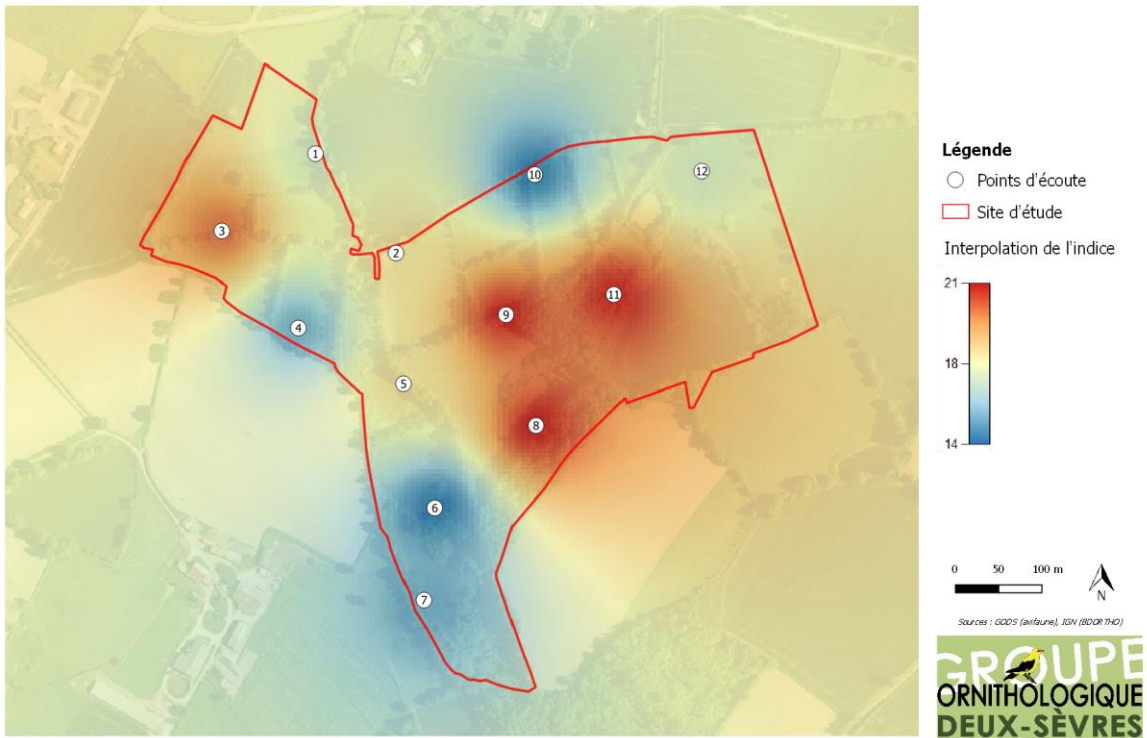
La richesse spécifique de chaque point d'écoute correspond au nombre total d'espèces observées quel que soit le passage. Il a été nettement plus fort en 2019 avec 19,83 espèces par point contre 17,58 en 2018.

Concernant l'abondance, afin de comparer les différents points d'écoute entre eux, rappelons que c'est le nombre maximal d'individus de chaque espèce observée au cours des trois passages qui a été retenu. L'indice d'abondance correspond donc à la somme du nombre maximal d'individus observés pour chaque espèce quel que soit le passage. Il est là encore nettement supérieur en 2019, avec 5 points de mieux qu'en 2018. Cela laisse donc penser que 2019 est une meilleure saison que 2018, ce que les ornithologues locaux ont largement constatés, mais aussi que le résultat de la reproduction 2018 et de la mortalité hivernale 2018-2019 a été plutôt positif aussi.

Il s'agit évidemment de résultats très préliminaires qui devront être affinés dans des analyses à venir, car c'est sur le long terme que ce type d'indice permet d'appréhender les évolutions des populations d'oiseau.

Les cartes pages suivantes permettent de comparer la richesse spécifique et l'abondance sur le plan spatial entre 2018 et 2019. Notons que pour des raisons méthodologiques, le découpage des cartes d'interpolation a été légèrement modifié entre ces deux années, mais que le mode de calcul reste identique.

**Indices de biodiversité - Nombre d'espèces en 2018
sur la Réserve Naturelle Régionale des Antonins**



6

**Indices de biodiversité - Nombre d'espèces en 2019
sur la Réserve Naturelle Régionale des Antonins**

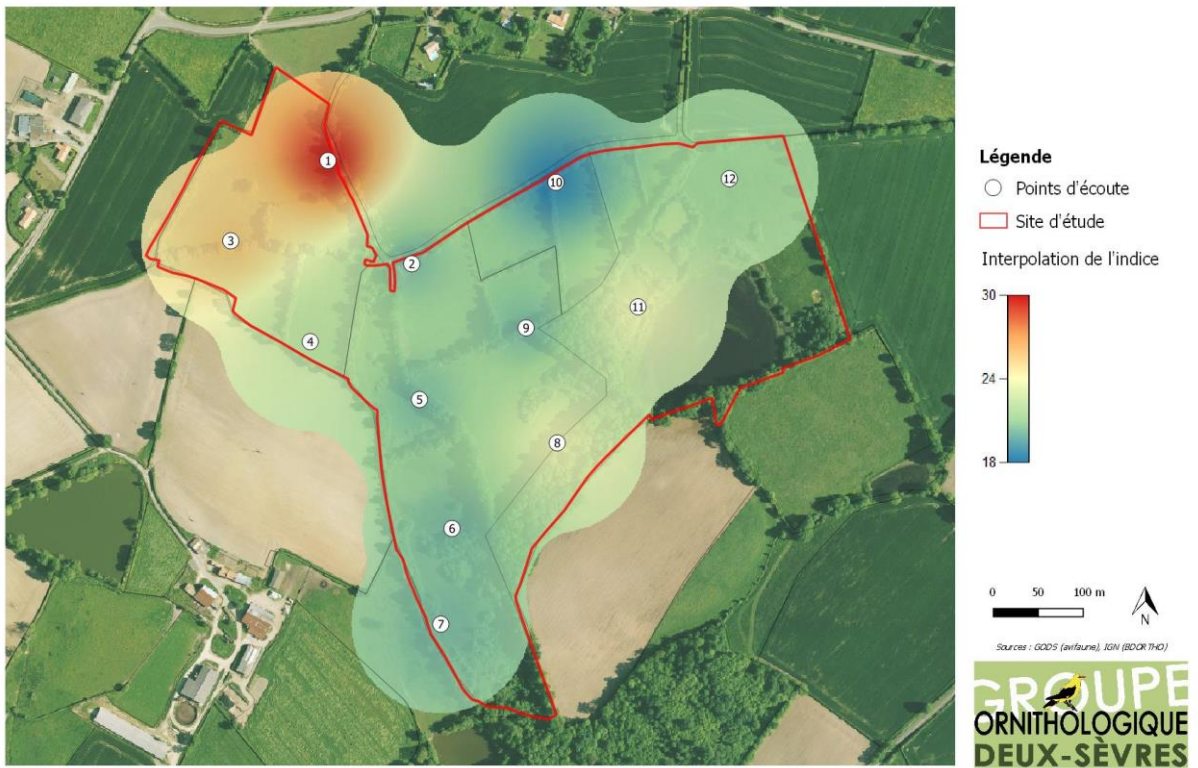


Figure 3 & 4 : carte de la richesse spécifique – Réserve Naturelle des Antonins – 2018 & 2019

**Indices de biodiversité - Abondance totale en 2018
sur la Réserve Naturelle Régionale des Antonins**



7

**Indices de biodiversité - Indice d'abondance en 2019
sur la Réserve Naturelle Régionale des Antonins**

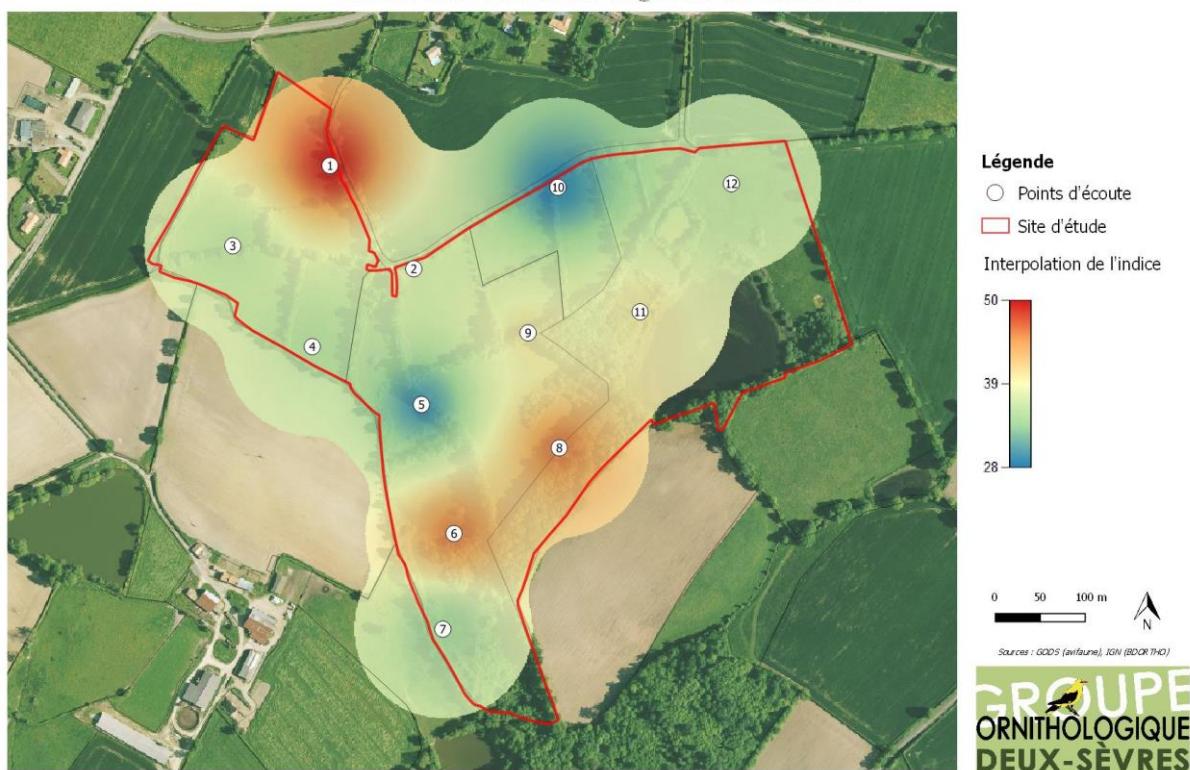


Figure 5 & 6 : carte de l'indice d'abondance – Réserve Naturelle Régionale des Antonins – 2018 & 2019

2 Mise à jour 2019 de la liste de la RNR

Les données *ad libitum* recueillies entre décembre 2018 et novembre 2019 permettent d'ajouter deux espèces à la liste des oiseaux de la réserve naturelle régionale qui compte désormais **134 espèces** : le Cygne tuberculé *Cygnus olor* et le Pouillot fitis *Phylloscopus trochilus*. Il ne s'agit pas à proprement parlé de nouveautés, mais la pression d'observation ou l'absence centralisation des observations n'avait pas permis jusqu'ici de mettre en évidence leur présence sur la réserve. Le Cygne tuberculé observé en vol le 5 mai au-dessus de la réserve était probablement en transit entre un site d'alimentation et un site de nidification ou d'estivage alors que les deux Pouillot fitis entendu le 1^{er} avril sont typiquement des migrateurs. Rappelons que cette espèce est un nicheur rarissime et hautement patrimonial en Deux-Sèvres et qu'il pourrait trouver sur la réserve des milieux propices (friches herbeuses en bord de haies, fourrés).

ANNEXES

Annexe 1 : somme des effectifs de chaque espèce associée aux IPA – Réserve Naturelle Régionale des Antonins – 2019

Espèces	n° des Indices Ponctuels d'Abondance (IPA)											
	1	2	3	4	5	6	7	8	9	10	11	12
Accenteur mouchet			3		1	1			1			1
Alouette lulu	2			1	1			1	1			2
Bruant jaune	1	1										
Bruant zizi												2
Buse variable	1		1			3				1	1	
Canard colvert			1								2	
Chardonneret élégant	2					1				1	1	
Chevalier culblanc			1									
Corbeau freux							1					
Corneille noire			2			1	1	1	4			1
Coucou gris		1									1	
Étourneau sansonnet	1	1	1	2		4	1	3			2	
Faisan de Colchide	1	1						2		1		2
Faucon crécerelle				1								
Fauvette à tête noire	6	8	9	9	6	9	6	6	9	7	5	9
Geai des chênes	2		2	1		2	1	1	1			1
Grimpereau des jardins								3	2		1	
Grive draine							1					1
Grive musicienne	3		1			11	1	2				
Héron cendré									1		1	1
Hirondelle rustique	4		1	1			1	1		1	1	
Huppe fasciée									1			
Hypolaïs polyglotte	1		1	2	1							4
Linotte mélodieuse		5	1		1	1		6	6			
Martinet noir									1			
Merle noir	3	3	2	2	2	1	2	1	5	2	3	2
Mésange à longue queue	1	2				4	8				2	
Mésange bleue	2	2	3	3	1	2	2	4		1	4	1
Mésange charbonnière	3	3	1	1	2			4	5	4	1	1
Mésange nonnette		1						1			1	
Pic épeiche		1		2	1		2	1		3	2	3
Pic noir							1			1	2	
Pigeon biset domestique	2											
Pigeon ramier	3	2		4	1		2	2	1	1	2	4
Pinson des arbres	4	3	2	1	4	7	6	6	7	2	3	1
Pipit farlouse	2											
Pouillot fitis			1						1			
Pouillot véloce	1	4	1	3	3	4	6	6	3	6	8	3
Rossignol philomèle	2	4	2		3	5	2	3	3	2	5	8
Rougegorge familier	1	3	1	1		2	2	2	3	2	4	
Sittelle torchepot						1		1				
Tourterelle des bois	4	3	1	2	1			1	4	2	1	2
Tourterelle turque		1										
Troglodyte mignon	5	4	4	4	1	2	2	4	5	1	4	2