

# Note de synthèse 2024 – Suivis avifaune Réserve Naturelle Régionale Bocage des Antonins (79)

Novembre 2024



l Etude réalisée pour :



l Avec le soutien technique de :



Espace associatif Langevin Wallon  
48 rue Rouget de Lisle  
79000 Niort  
**05 49 09 24 49**  
contact@ornitho79.org  
www.ornitho79.org

**OBSERVER, CONNAÎTRE ET PROTÉGER LES OISEAUX SAUVAGES**



## Résumé :

Avec 142 espèces d'oiseaux dont 58 sont des nicheurs, la Réserve Naturelle Régionale du Bocage des Antonins confirme son rôle d'écrins de bocage préservé. Après une année 2023 ayant apporté 5 nouvelles espèces sur la liste des oiseaux de la réserve, l'étude réalisée en 2024 n'a pas permis d'observer de nouvelles espèces sur le site. Néanmoins, elle a confirmé la présence de Fauvettes des jardins sur le site, espèce n'ayant été observée pour la première fois qu'en 2022. Cette étude, conduite selon la même méthodologie depuis 2018 permet d'analyser les évolutions de son peuplement avifaunistique. L'analyse préliminaire montre des évolutions interannuelles parfois fortes pour certaines espèces. Globalement, l'analyse des indices biologiques montrent une diversité spécifique et des indices d'abondance légèrement en baisse en 2024.

## Table des matières

TABLE DES ILLUSTRATIONS.....	2
INTRODUCTION .....	3
1 SUIVI PAR POINT D'ECOUTE .....	3
1.1 Résultats des IPA diurnes .....	3
1.2 Indices biologiques .....	5
2 MISE A JOUR 2024 DE LA LISTE DE LA RNR .....	5
ANNEXES.....	8

## Table des illustrations

Figure 1 : Variation interannuelle de l'abondance des 10 espèces les plus contactées depuis 2018.....	4
Figure 2 : Carte de la richesse spécifique 2024 – Réserve Naturelle des Antonins .....	6
Figure 3 : Carte de l'indice d'abondance 2024 – Réserve Naturelle Régionale des Antonins ..	7

Annexe 1 : Somme des effectifs (maxi. de chacun des trois passages) de chaque espèce associée aux IPA – Réserve Naturelle Régionale des Antonins – 2024.....	8
--	---

**Crédit photo de la page de couverture :** Cécile Sabrier (Fauvette des jardins), Jacques Pellerin (Bouscarle de Cetti), Romain Chisson (Pigeon ramier).

## Référence à utiliser :

Note de synthèse 2024 des suivis avifaune - Réserve Naturelle Régionale du Bocage des Antonins (79). Rapport réalisé pour DSNE et la région Nouvelle-Aquitaine, 8 p. et annexes.

# INTRODUCTION

La présente note de synthèse expose les résultats du suivi ornithologique effectué en 2024 par le Groupe Ornithologique des Deux-Sèvres sur la Réserve Naturelle Régionale du Bocage des Antonins. Ce suivi reprend la méthodologie appliquée depuis l'état initial en 2018, avec trois passages par point d'écoute réalisés au cours de la période de reproduction, d'avril à juin. L'objectif de ce suivi est de dégager les tendances de long terme concernant les populations d'oiseaux au sein de la réserve et d'étudier l'influence de la gestion sur celles-ci. Après un rapport approfondi réalisé en 2023, la présente note de synthèse ne montrera donc aucune analyse approfondie, nous nous contenterons de mettre en avant quelques faits marquants et proposerons quelques cartes issues d'un traitement automatisé pour discuter les variations interannuelles. Par ailleurs, les données ornithologiques collectées par les ornithologues au cours de la période janvier 2024 à décembre 2024 ont également été intégrées au présent rapport notamment pour l'actualisation de la liste des espèces d'oiseaux de la réserve.

## 1 Suivi par point d'écoute

Tableau 1: dates des passages et effort de prospection

		1 <sup>er</sup> passage	2 <sup>ème</sup> passage	3 <sup>ème</sup> passage
IPA diurnes	Dates	4 avril 2024	30 avril 2024	30 mai 2024
	Durée effective d'écoute (min)	60	60	60
	Durée totale d'écoute diurne (heure)	3		

### 1.1 Résultats des IPA diurnes

Le temps d'écoute protocolaire basé sur la réalisation des 12 IPA a permis de recenser 39 espèces d'oiseaux concernant un total de 547 individus observés ou entendus. Le tableau ci-dessous montre l'évolution de ces indicateurs d'années en années.

Tableau 2: évolution du nombre d'espèces et d'individus selon les années

	Diversité spécifique	Nombre d'individus
2018	48	666
2019	50	640
2020	53	801
2021	46	668
2022	45	694
2023	51	658
2024	39	547

Bien évidemment, de fortes divergences, notamment en termes d'abondances, existent entre les différentes espèces détectées sur le site. Il convient, à partir de statistiques descriptives simples, de décrire ces données en mettant en évidence la représentativité de ces espèces détectées lors des Indices Ponctuels d'Abondance.

Les principales espèces détectées lors des Indices Ponctuels d'Abondances sont, en 2024, le Merle noir *Turdus merula*, la Mésange charbonnière *Parus major*, le Pouillot véloce *Phylloscopus collybita*, la Fauvette à tête noire *Sylvia atricapilla*, *collybita*, et le Rossignol philomèle *Luscinia megarhynchos*. La forte représentativité de ces espèces est jugée normale aux regards des résultats obtenus sur d'autres sites du département ou de la région.

Le graphique ci-dessous montre la variation interannuelle des passereaux les plus abondants sur les points d'écoute. La saison 2024 semble avoir été globalement défavorable à la majorité des espèces, et en particulier pour les insectivores, dont la Fauvette à tête noire, qui avait déjà connu une baisse de contacts en 2023. Ce constat est le même dans tout l'ouest de la France en 2024 (Debenest, *comm.pers.*) La majorité des espèces montrent des fluctuations interannuelles ne permettant pas de dégager de tendance significative, ce qui va dans le sens des analyses réalisés en 2023, montrant une relative stabilité des espèces dans la réserve, le milieu étant lui-même stable. A noter que l'observateur ayant réalisé depuis 2018 a changé en 2024, entraînant un possible biais d'observation.

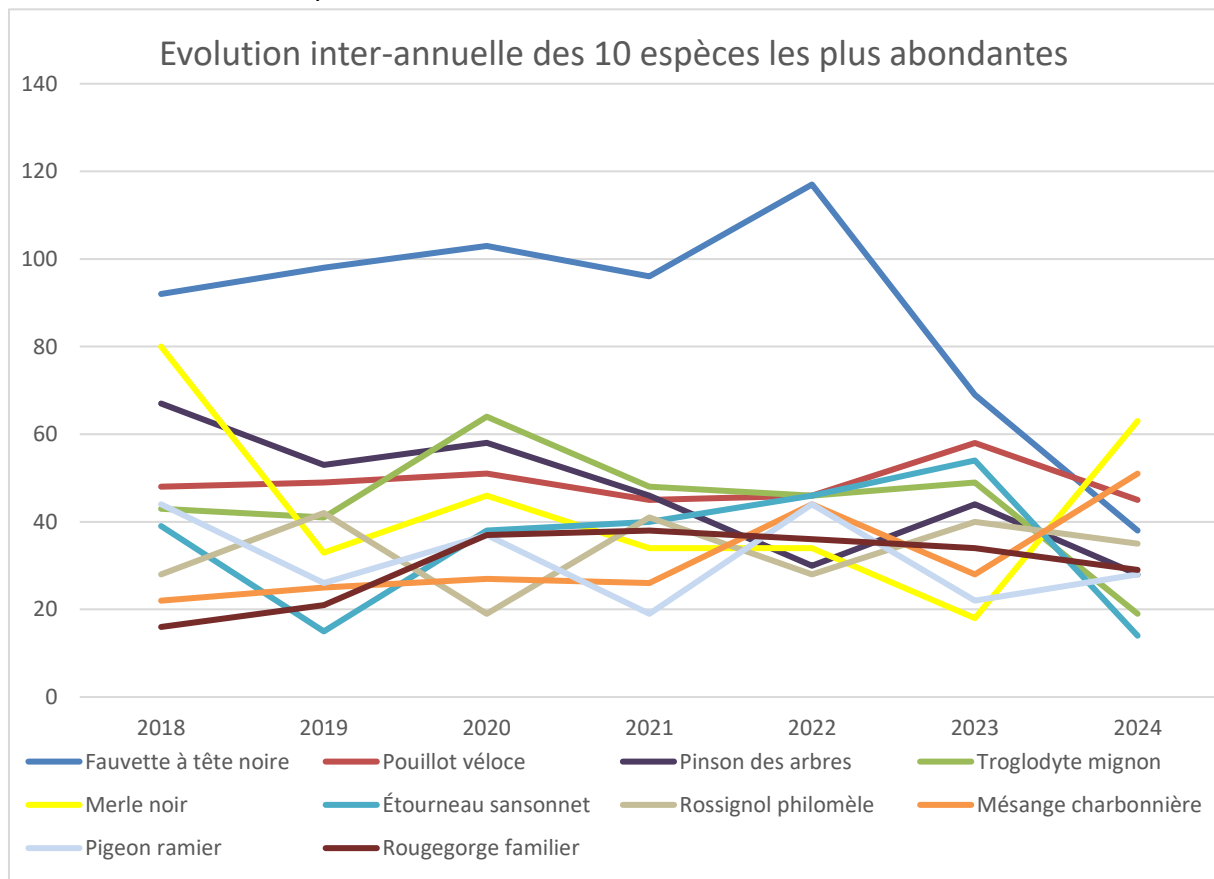


Figure 1 : Variation interannuelle de l'abondance des 10 espèces les plus contactées depuis 2018

En 2024, année particulièrement humide, on note une forte augmentation du nombre de contacts avec la Bouscarle de Cetti, avec 12 contacts en 2024 contre seulement 2 en 2023 et 3 en 2020.

Parmi les espèces contactés en 2023, 21 ne l'on pas été en 2024, pour la majorité occasionnelles ou simplement de passage. Certaines de ces espèces sont néanmoins régulières et potentiellement nicheuses, comme la Mésange à longue queue ou le Grèbe castagneux. A noter néanmoins que ces espèces ont bien été observés sur la réserve en 2024 mais hors protocole. Parmi les absents de 2023, on note le retour de 6 espèces, dont le Pipit des arbres et la Fauvette des jardins, contactée la première fois en 2022.

**1.2 Indices biologiques**

**Tableau 3 : valeur comparée de deux indices biologiques entre 2018 et 2024**

Année de suivi	Abondance moyenne par point	Richesse spécifique moyenne par point
2018	55,5	17,58
2019	56	22,16
2020	66,75	20,83
2021	59,58	20,25
2022	59,08	20,08
2023	54,83	21,25
2024	45,58	18,92

La richesse spécifique de chaque point d'écoute correspond au nombre total d'espèces observées quel que soit le passage. Depuis 2018, elle est en moyenne de 20,15 (écart-type de 1,52), et 2024 est donc une année avec une richesse spécifique par point relativement faible, sans être trop éloigné de la moyenne.

L'abondance est la somme nombre maximal d'individus de chaque espèce observé ou entendu sur chaque point lors de chacun des trois passages. En 2024, lié au nombre d'individus plus faible globalement observé, l'abondance est nettement plus faible avec 45,58 oiseaux en moyenne par point, contre 56,76 en moyenne depuis 2018 (écart-type de 6,38).

Les cartes pages 7 et 8 permettent de comparer la richesse spécifique et l'abondance sur le plan spatial de 2018 à 2024. Notons que pour des raisons méthodologiques, le découpage des cartes d'interpolation a été légèrement modifié entre ces trois années, mais que le mode de calcul reste identique. Le biais observateur pourra être mesuré dans les analyses à venir, le même observateur ayant réalisé les suivis de 2018 à 2023, mais pas en 2024. Ce changement d'observateur peut expliquer en partie les écarts observés en 2024, même si les mauvaises conditions de reproduction en 2024 ont également pu influencer négativement une grande majorité d'espèces nicheuses.

**2 Mise à jour 2024 de la liste de la RNR**

Aucune nouvelle espèce n'a été observée en 2024 sur la réserve, y compris en prenant en considération les données ad libitum. Au total, la liste d'espèces d'oiseaux déjà observés sur la RNR au 31 octobre 2024 s'élève à 142 espèces pour 58 nicheurs.

## Indices de biodiversité - Richesse spécifique RNR des Antonins 2024

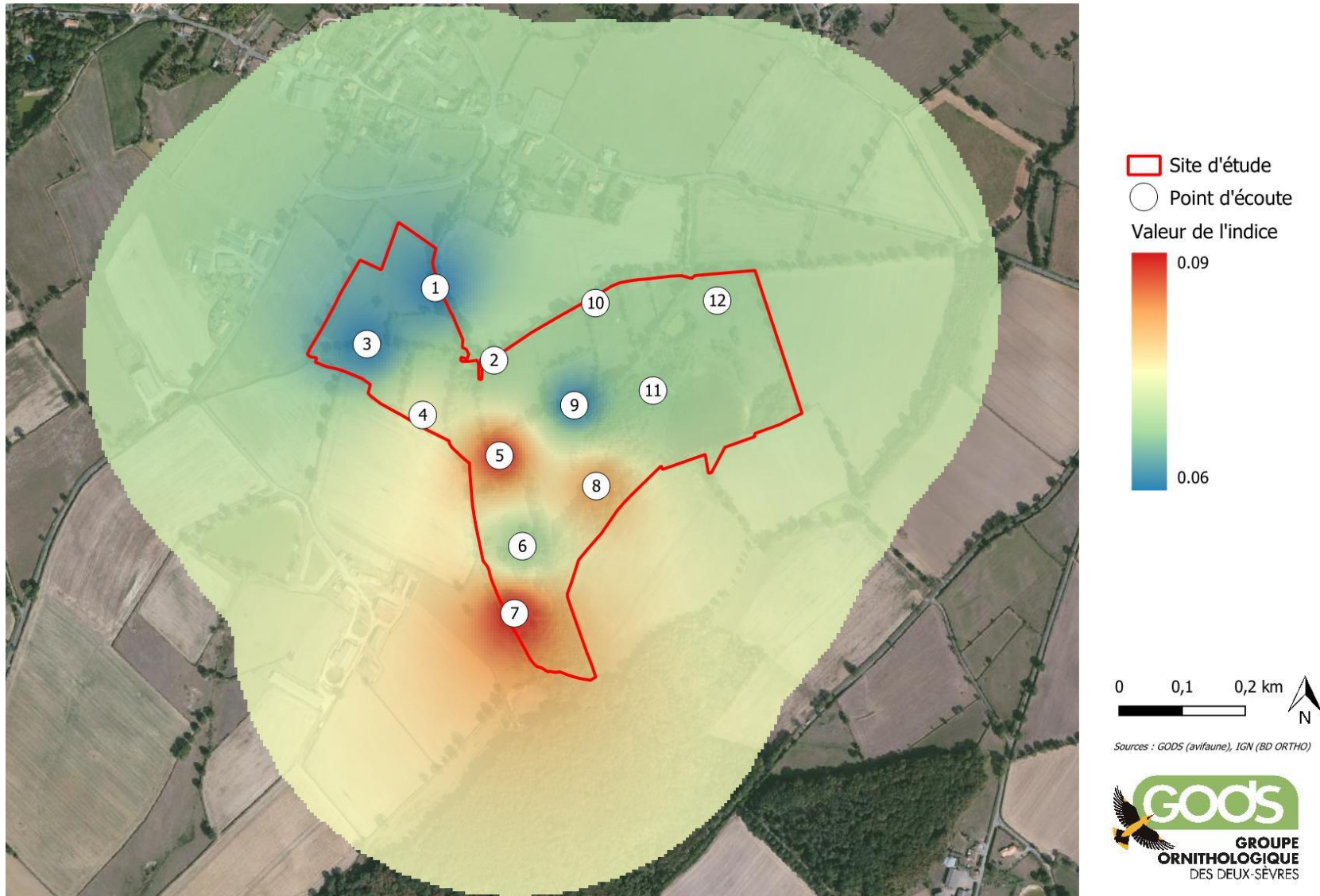


Figure 2 : Carte de la richesse spécifique 2024 – Réserve Naturelle des Antonins

## Indices de biodiversité - Abondance RNR des Antonins 2024



Figure 3 : Carte de l'indice d'abondance 2024 – Réserve Naturelle Régionale des Antonins

## ANNEXES

Annexe 1 : Somme des effectifs (maxi. de chacun des trois passages) de chaque espèce associée aux IPA – Réserve Naturelle Régionale des Antonins – 2024

Nom espèce	N° des Indices Ponctuels d'Abondance (IPA)											
	1	2	3	4	5	6	7	8	9	10	11	12
Accenteur mouchet	1	1					1			1		
Alouette lulu	1											
Bouscarle de Cetti			1	2	2	2	1	2	1	1		
Bruant zizi		1					1		2			
Buse variable							1					
Canard colvert		2					7	3				
Corneille noire	1	2	2	2	2		1	1	5	1	1	2
Coucou gris			1					1				
Étourneau sansonnet		2		1			2		4	4	1	
Fauvette à tête noire	4	4	3	6	5	2	1	3	2	3	3	2
Fauvette des jardins							1	1				
Foulque macroule					1	7	12	14				
Fuligule milouin						2	4					
Gallinule poule-d'eau						1						
Geai des chênes			1					1	1		1	
Grand Cormoran	4					1	1					
Grimpereau des jardins	1											
Grive musicienne		1	1	2	1	1		2	4	3	2	3
Héron cendré		1				1	1					
Hirondelle rustique				1		1						
Huppe fasciée					1							
Hypolaïs polyglotte	2	1				3	2	1		1	2	
Loriot d'Europe												1
Merle noir	6	5	7	8	4	7	4	4	3	6	4	5
Mésange bleue		1	1	1	1		2			3		
Mésange charbonnière	4	2	4	7	5	2	5	2	7	4	6	3
Pic épeiche			1	1	1	1		1	2		2	2
Pic vert					1							
Pie bavarde						1						
Pigeon ramier	7	3	4	2	1	1	1	1	4	1		3
Pinson des arbres			2	2	4	3	3	2	5		4	3
Pipit des arbres					2						1	
Pouillot véloce	5	3	4	7	4	2	2	1	5	4	4	4
Rosignol philomèle	4	3	4	4	2	2	6	2		4	3	1
Rougegorge familier			3	5	3	1	1	4	2	1	4	5
Sittelle torchepot				1	1			1				
Tourterelle des bois	2	2		2	1		1	1				1
Tourterelle turque	2	1								2	2	3
Troglodyte mignon	2	3	2	2	2	1	1		4		1	1